



**Caritasverband
für den Landkreis
Main-Spessart e.V.**



**Beratungsstellen
und Hilfsangebote
der Caritas in Ihrer Nähe**



Der CARITASVERBAND ...

... im Landkreis Main-Spessart engagiert sich seit 1964 für Menschen in Not.

Als Teil eines deutschland- und weltweit engagierten Wohlfahrtsverbandes der katholischen Kirche wollen wir uns vor Ort für andere stark machen.

Wir beraten kostenfrei Menschen aus dem Landkreis Main-Spessart in unterschiedlichen Problem- und Konfliktsituationen. **Unser Angebot kann jeder in Anspruch nehmen, unabhängig von Alter, Nationalität oder Religion.**

Inhalt

Soziale Dienste

Allgemeiner sozialer Beratungsdienst.....	4
Ambulant betreutes Einzelwohnen	5
Fachstelle für pflegende Angehörige	6
FairMieten.....	8
Flüchtlings- und Integrationsberatung	9
Gemeindecaritas	10
Kurberatung	12
Mitarbeiterberatung u. betriebl. Gesundheitsmanagement	13
Psychosoziale Beratung	14

Alter und Pflege

Seniorenzentrum St. Martin	16
Tagespflege	17

Kinder und Jugend

Ambulante Kinder- und Jugendhilfe	18
Heilpädagogische Tagesstätte St. Franziskus Neustadt	20
Jugendsozialarbeit an Schulen	22
Kindertageseinrichtungen	23

Weitere Angebote

Betreuung Caritasvereine.....	24
Förderverein Rückenwind e.V.....	25
Helferkreis Migration	26
Sozialstationen	28

Allgemeiner sozialer Beratungsdienst (ASBD)

Ansprechpartner für alle Menschen, die sich in einer Not- oder Konfliktsituation befinden, die sie nicht alleine bewältigen können.

Themen unter anderem:

- Finanzielle oder materielle Schwierigkeiten
- Sozialhilferechtliche Fragen bzw. Fragen zum ALG II
- Unsicherheiten bei Behördenangelegenheiten
- Familiäre Probleme
- Fragen zu speziellen Einrichtungen, Fachdiensten und sonstigen Angeboten

Kontaktdaten:

Allgemeiner sozialer Beratungsdienst

Telefon: 09352/843-119

asbd@caritas-msp.de

Beratungen finden auch in unseren Außenstellen statt.

Ambulant betreutes Einzelwohnen

Die Angebote des ambulant betreuten Einzelwohnens richten sich an volljährige Menschen mit einer Suchterkrankung und ggf. einer Doppeldiagnose. Die intensiven, regelmäßigen Angebote orientieren sich stets am individuellen Bedarf der Klienten.

Wir unterstützen grundsätzlich in allen Lebensbereichen, entsprechend dem individuellen Hilfebedarf in der eigenen Wohnung zum Beispiel bei ...

- der selbstständigen Grundversorgung und Haushaltsführung
- Umgang und Erledigen von Behördenangelegenheiten
- gesundheitlicher Stabilisierung
- einer sinnvollen Tages- und Freizeitgestaltung
- der Aufnahme von Arbeit
- der Aufnahme und Gestaltung tragfähiger persönlicher sozialer Beziehungen
- der Abstinenzmotivierung sowie bei der Bewältigung von Rückfall- und anderen Krisensituationen

Kontaktdaten:

Ambulant betreutes Einzelwohnen

Telefon: 09352/843-142

abew@caritas-msp.de



Fachstelle für pflegende Angehörige

Die Pflege einer nahestehenden Person stellt für die Angehörigen oft eine Herausforderung dar. Die Fachstelle für pflegende Angehörige in Karlstadt bietet Ihnen die Möglichkeit, bereits im frühen Stadium einer Erkrankung Unterstützung zu erhalten, um Belastungssituationen zu vermeiden.

Mögliche Beratungsinhalte können sein:

- Leistungen der Pflege- und Krankenversicherung
- Finanzierbarkeit der Pflege
- Lokale Betreuungsangebote (z.B. Verhinderungs-, Kurzzeit- und Tagespflege)
- Persönliche Belastungssituationen und zwischenmenschliche Probleme im Pflegealltag
- Krankheitsbilder im Alter (z.B. Demenz)
- Unterstützung bei Antragstellungen z.B. Pflegegrad
- Bei Bedarf Vermittlung an weitere Institutionen
- Angebot von haushaltsnahen Dienstleistungen
- Pflegeberatung





**Aktion Pflegepartner:
Betreuung durch ehrenamtliche HelferInnen**

Die Fachstelle wird von geschulten Laien unterstützt, die die stundenweise Betreuung von Pflegebedürftigen bzw. Menschen mit Demenz übernehmen. Die pflegenden Angehörigen gewinnen dadurch freie Zeit, die sie zu ihrer Entlastung nutzen können. Das Angebot kann über die Pflegeversicherung abgerechnet werden. Bei Interesse können Sie sich gerne bei der Fachstelle melden.

**Vereinbaren Sie einen individuellen und
kostenlosen Beratungstermin:**

- Telefonisch
- Während unserer Sprechzeiten
- Bei einem Hausbesuch

gefördert durch
Bayerisches Staatsministerium für
Gesundheit und Pflege



Kontaktdaten:

Fachstelle für pflegende Angehörige

Telefon: 09352/843-118

fachstelle-pflegende@caritas-msp.de

FairMieten – Soziale Wohnungsbörse im Landkreis Main-Spessart

„FairMieten“ ist eine soziale Wohnungsbörse, welche die Akquirierung und Vermittlung preisgünstigen Wohnraums im gesamten Landkreis Main-Spessart zum Ziel hat.

Potentielle Mieter können sich registrieren lassen und werden über passende Angebote informiert.

Potentielle Vermieter erhalten Informationen bei jeglichen Fragen zum Thema „Vermietung an Menschen im Sozialleistungsbezug“, werden unterstützt bei sämtlichen Behördenkontakten und haben im FairMieten-Team einen dauerhaften Ansprechpartner bei Problemen.



Kontaktdaten:

FairMieten

Telefon: 09352/843-100

fairmieten@caritas-msp.de



Flüchtlings- und Integrationsberatung

Die Flüchtlings- und Integrationsberatung richtet sich sowohl an Asylbewerber in Unterkünften als auch an bereits anerkannte Flüchtlinge in Privatwohnungen.

Themen unter anderem:

- Verfahrensberatung
- Krankenversorgung
- Aufenthaltsangelegenheiten
- Behördenkontakte
- Sprach- und Integrationskurse
- Orientierungs- und Integrationshilfen
- Kindergarten, Schule, Ausbildung
- Lebensunterhalt und Wohnen

Kontaktdaten:

Flüchtlings- und Integrationsberatung

Telefon: 09352/843-147

fluechtlingsberatung@caritas-msp.de


Beratungen finden auch in unseren Außenstellen statt.

Gemeindecaritas

Der Fachdienst Gemeindecaritas bildet die Schnittstelle zwischen dem Caritasverband mit seinen Fachdiensten und den pastoralen Seelsorgsräumen.

Der Fachdienst Gemeindecaritas liefert hilfreiche Methoden für die Arbeit mit Gruppen und Gemeinschaften. Er versteht sich als Dienstleister (u. a. als Berater, Moderator und Koordinator) und „Vernetzer“ für Gemeinden, Einrichtungen und soziale Initiativen im Lebensraum.

- Unterstützt Pfarreien beim Aufbau neuer ehrenamtlicher Gruppen
- Vermittelt Ehrenamtliche in passende Tätigkeitsfelder
- Fördert das Miteinander von Caritas und Pastoral
- Vernetzt soziale Angebote und fördert die Kooperation zwischen ehrenamtlichen Initiativen und professionellen Hilfsangeboten
- Organisiert Themenabende, Erfahrungsaustausch und sonstige Veranstaltungen für Ehrenamtliche und Gremien
- Informiert und referiert über die vielseitigen Aufgabenfelder des örtlichen Caritasverbandes
- Berät Pfarrgemeinden bei der Analyse der sozialen Situation vor Ort
- Führt Informationsveranstaltungen für CaritassammlerInnen durch
- Hilft mit bei der Gestaltung von Gottesdiensten zu sozialen Themen
- Sensibilisiert für soziale Anliegen und nachbarschaftliche Solidarität durch Information und Projektarbeit



**Außerdem gibt es das Angebot der ehrenamtlichen
Seniorenberatung, welche zu Grundsicherung und
Vorsorgevollmacht berät.**

Sowie beim Ausfüllen von Anträgen auf Schwerbehindertenausweis oder Blindengeld und bei Behördenschriftstücken z.B. von Krankenkasse oder Rentenversicherung unterstützt.

Kontaktdaten:

Gemeindec Caritas

Telefon: 09352/843-171

Gemeindec Caritas@caritas-msp.de

Beratungen finden auch in unseren Außenstellen statt.

Kurberatung

Mütter, Väter und pflegende Angehörige sind durch ihre vielfachen Belastungen in Familie, Beruf, Betreuung sowie Pflege von Angehörigen oft überfordert.

Wenn viele kleine und große Belastungen zum Dauerstress werden und die Kraftreserven aufgebraucht sind, können gesundheitliche Probleme auftauchen wie z.B.: Schlafstörungen, starke Erschöpfung, Unruhe, Angstzustände, Herz-Kreislauf-Beschwerden, Kopf- und Rückenschmerzen. Dann kann eine Kur genau das Richtige sein.

Unser Angebot:

- individuelle Beratung zu den Kurmaßnahmen im Müttergenesungswerk
- wir unterstützen Sie beim Aussuchen einer geeigneten Kurklinik, die vom Müttergenesungswerk anerkannt ist
- wir beantragen mit Ihnen die geeignete Kurmaßnahme bei der Krankenkasse
- sollte Ihr Kurantrag abgelehnt werden, unterstützen wir Sie auch beim Widerspruchsverfahren
- im Rahmen der Vermittlung und Beratung wird auch auf andere passende Beratungs- und Hilfsangebote eingegangen
- und eventuell finanzielle Hilfen vermittelt
- unser Angebot ist vertraulich und kostenfrei

Kontaktdaten:

Kurberatung

Telefon: 09352/843-100

Geschaeftsstelle@caritas-msp.de



Mitarbeiterberatung und betriebliches Gesundheitsmanagement

Wir bieten für Kooperationsbetriebe im Landkreis Main-Spessart Mitarbeiterberatung an. Außerdem unterstützen wir in den Betrieben das betriebliche Gesundheitsmanagement.

Die Mitarbeiterberatung der Caritas hilft Mitarbeiterinnen und Mitarbeitern

- bei persönlichen Krisen
- bei Konflikten (privat oder am Arbeitsplatz)
- bei psychischen Belastungen
- bei Stress oder Burn-Out-Erleben
- bei Suchtproblemen

Das Beratungsangebot richtet sich an:

- Mitarbeiterinnen und Mitarbeiter der kooperierenden Firmen
- Angehörige von Mitarbeitenden (Partner:in, Eltern, Kinder usw.)
- Führungskräfte in ihrer Rolle

Die Kooperationsfirmen finden Sie auf <https://mitarbeiterberatung.caritas-msp.de/>

Es werden zudem Führungskräfte-seminare zum Thema "Umgang mit psychischen Krisen am Arbeitsplatz" und Azubi-Seminare zur Suchtprävention angeboten.

Kontaktdaten:

Mitarbeiterberatung und betriebliches Gesundheitsmanagement

Telefon: 09352/843-121

psb@caritas-msp.de

Beratungen finden auch in unseren Außenstellen statt.

Psychosoziale Beratung (PsB)

Die Psychosoziale Beratung unterstützt und berät rund um das Thema Sucht: Alkohol, illegale Drogen, Medikamente, Essen, Rauchen, Kräutermischungen, Spielen, Kaufen, Internet usw.

Es werden sowohl die Betroffenen selbst, als auch an deren PartnerInnen bzw. Angehörige beraten. Auch Betriebe, Arbeitgeber oder Lehrer können sich an die PsB wenden.

Das Angebot umfasst je nach Bedarf Einzel-, Paar- und Familiengespräche. Darüber hinaus werden die Klienten mit spezifischen Gruppenangeboten für Frauen, Männer und Angehörige unterstützt.

In so genannten „FreD-Kursen“ (Frühintervention bei erstaufrälligen Drogenkonsumenten) bieten wir jungen Menschen die Gelegenheit, sich im Gruppensetting gründlich und kritisch mit dem eigenen Konsumverhalten auseinanderzusetzen.

- Alles, was Sie uns anvertrauen, unterliegt der **Schweigepflicht**
- Wir unternehmen nichts ohne Ihre **Zustimmung**
- Wir sprechen **miteinander** über Ihre Schwierigkeiten und Probleme
- Wir suchen **gemeinsam** nach Lösungen
- Wir bieten **konkrete Hilfen** an

Selbsthilfe- und angeleitete Gruppen sind ein wichtiges Bindeglied im Suchtkrankenhilfeverbund. Im Landkreis Main-Spessart haben wir verschiedene Gruppe zu unterschiedlichen Themen aus dem Suchtbereich. Den Kontakt stellen wir über die Beratungsstelle gerne her!

Kontaktdaten:

Psychosoziale Beratung

Telefon: 09352/843-121

psb@caritas-msp.de

Beratungen finden auch in unseren Außenstellen statt.



Seniorenzentrum St. Martin in Lohr a. Main

Unsere Leistungen unter anderem:

- Vollstationäre Pflege in Ein- und Zweibettzimmern
- Kurzzeitpflege zur Entlastung pflegender Angehöriger
- Offener Mittagstisch für Senioren
- Servicewohnen

Beschäftigungsangebote

- Gedächtnistraining
- Bewegung mit Musik und Sitztanz
- Singen, Musizieren, Hauskonzerte etc.
- Feste und Feiern im Jahreskreis
- Vorlesestunden
- Wanderungen

Kontaktdaten:

Caritas-Seniorenzentrum St. Martin

Vorstadtstr. 70
97816 Lohr am Main

Telefon: 09352/843-300

seniorenzentrum@caritas-msp.de



Seniorenzentrum St. Martin in Lohr a. Main – Tagespflege

Was ist eine Tagespflege?

- Ist Teil eines Versorgungssystems für ältere Menschen für die ambulante Pflege zu Hause nicht mehr ausreicht aber eine stationäre Pflege im Pflegeheim noch nicht notwendig ist.
- Die Gäste wohnen weiterhin zu Hause, werden aber tagsüber in der Einrichtung von Mitarbeitern betreut.

Angebote

- Spiel, Spaß und Geselligkeit
- Trainieren von Alltagsfertigkeiten
- Allgemeine pflegerische Hilfen sowie bei Bedarf Behandlungspflege
- Fahrdienst

Kontaktdaten:

Caritas-Seniorenzentrum St. Martin - Tagespflege

Vorstadtstr. 70
97816 Lohr am Main

Telefon: 09352/843-310

tagespflege@caritas-msp.de

Ambulante Kinder-, Jugend- und Familienhilfe

Zu den Angeboten zählen die Sozialpädagogische Familienhilfe (SPFH), Erziehungsbeistandschaft und Begleitete Umgänge.

Die Kernaufgaben der SPFH sind:

- Unterstützung der Erziehungsaufgabe in der Familie
- Hilfe bei der Strukturierung des Alltags
- Begleitung zu Ämtern und Institutionen
- Krisen- und Konfliktbewältigung
- Abwehr von Gefährdungssituationen
- Anbindung an den Sozialraum

Ziel der SPFH ist es, ausreichende Lebens- und Entwicklungsbedingungen für die Kinder und/oder Jugendlichen zu schaffen und die Handlungsfähigkeit der Eltern bzw. Sorgeberechtigten (wieder) herzustellen.

Die **Erziehungsbeistandschaft** ist ein Angebot, das sich speziell an den Bedürfnissen des Kindes oder Jugendlichen orientiert. Hierbei soll es darum gehen, Entwicklungsprobleme zu bewältigen und die Entwicklung zu einer eigenverantwortlichen und gemeinschaftsfähigen Persönlichkeit zu unterstützen.

Im **Begleiteten Umgang** hat das Kind die Möglichkeit, begleitet von einer sozialpädagogischen Fachkraft, Umgang mit dem getrenntlebenden Elternteil zu haben.

Kontaktdaten:

Ambulante Kinder-, Jugend- und Familienhilfe

Telefon: 09393/9936310

Kinder-Jugend@caritas-msp.de



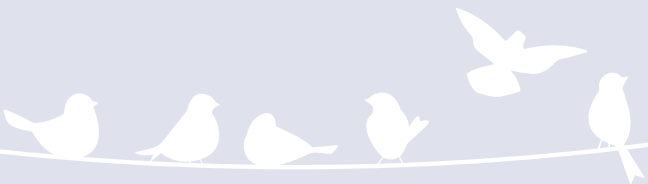
Heilpädagogische Tagesstätte St. Franziskus Neustadt (HPT)

Die Heilpädagogische Tagesstätte St. Franziskus in Neustadt hilft Grundschulkindern, die Probleme in unterschiedlichen Bereichen haben:

- in ihrem Verhalten auffällig sind
- nicht altersgemäß entwickelt sind
- mit Angstzuständen oder geringem Selbstwertgefühl
- Impulsiv oder leicht ablenkbar sind
- Schwierigkeiten im Kontakt zu Gleichaltrigen haben
- unter akuten Erziehungskonflikten oder Teilleistungsstörungen leiden
- psychische und soziale Störungen haben

Wir bieten den Kindern:

- individuelle und pädagogische Förderung
- Gruppe als Lernumfeld
- Hausaufgaben- und Lernhilfen
- eigene Stärken und Interessen kennenlernen
- anregende Freizeitgestaltung





Wir bieten den Eltern:

- Elternberatungen und -gespräche
- Entlastung und Unterstützung im Alltag
- gemeinsame Feiern und Feste
- eigene Stärken und Interessen kennenlernen
- Familienwochenende / Familienaktionstag

Kontaktdaten:

Heilpädagogische Tagesstätte St. Franziskus

Klosterhof 5
97845 Neustadt

Telefon: 09393/9936310

Kinder-Jugend@caritas-msp.de

Jugendsozialarbeit an Schulen

JAS ist eine Leistung der Jugendhilfe und die intensivste Form der Zusammenarbeit von Jugendhilfe und Schule. Durch individuelle Beratung von SchülerInnen, Eltern und Lehrer, sowie Förderung junger Menschen durch ergänzende Gruppenangebote an Grund-, Mittel- und Förderschulen, sollen Probleme möglichst schnell und unkompliziert gelöst werden.

Mögliche Aufgabenfelder:

- Schüler- und Elternsprechstunden
- Entwicklung, Organisation und Betreuung von Projekten
- Sozialpädagogisches Kompetenztraining
- Prävention (Entwicklung von Bewältigungskompetenzen, Aufbau von Selbstbewusstsein, Training der Selbst- und Fremdwahrnehmung etc.)
- Intervention (Hilfestellung in aktuellen Problemsituationen, Entwickeln von Konfliktlösungsstrategien)
- Netzwerkarbeit



Bayerisches Staatsministerium für
Arbeit und Soziales,
Familie und Integration

*Dieses Projekt wird aus Mitteln
der Bayerischen Staatsministeri-
ums für Arbeit und Soziales,
Familie und Integration gefördert.*



Kontaktdaten:

Jugendsozialarbeit an Schulen

Telefon: 09393/9936310

Kinder-Jugend@caritas-msp.de

Kindergarten St. Elisabeth in Rechtenbach

Der Kindergarten St. Elisabeth wird als zweigruppige Einrichtung betrieben, die aktuell Platz für max. 50 Kinder im Alter von einem Jahr bis zur Einschulung bieten.

Die Kinder werden von unseren engagierten Mitarbeiterinnen und Mitarbeitern liebevoll betreut, einfühlsam begleitet und entwicklungsgerecht gebildet.

Unsere Angebote:

- großzügiges Außengelände mit verschiedenen Spielgeräten
- ruhige und verkehrsgünstige Lage
- wenige Gehminuten in den Wald, so dass hier auch immer wieder Naturbegegnungen möglich sind
- Angebot eines warmen frisch zubereiteten Mittagessens
- Vernetzungsmöglichkeiten mit weiteren Diensten des Caritasverbandes

Kontaktdaten:

Caritas Kindergarten St. Elisabeth

Am Hüttenberg 12
97848 Rechtenbach

Tel: 09352/808522

kiga.rechtenbach@caritas-msp.de

Betreuung Caritasvereine

Wir sind Ansprechpartner für Trägervereine von Caritaseinrichtungen im Landkreis Main-Spessart, wie Kindertagesstätten und Sozialstationen. Gerne helfen wir Ihnen bei Fragen rund um die Vorstandsarbeit.

Dies umfasst unter anderem:

- Vorstand
- Mitgliederversammlung
- Neuwahlen
- Satzung
- Fortbildungen

Als Caritasverband ist es uns wichtig, die ehrenamtlichen Vorstände zu bestärken, zu unterstützen und zu befähigen, ihre Aufgaben gut und mit Freude wahrzunehmen.

Kontaktdaten:

Betreuung Caritasvereine

Telefon: 09352/843-100

Geschaeftsstelle@caritas-msp.de

Rückenwind e.V.

Förderverein für den Caritasverband für den Landkreis Main-Spessart e.V.

Der Förderverein Rückenwind e.V. unterstützt die Caritasarbeit im Landkreis Main-Spessart. Damit das soziale Netz der Caritas im Landkreis weiterhin stabil bleibt, benötigt der Caritasverband finanzielle Unterstützung. Zu diesem Zweck wurde der Förderverein gegründet.

Rückendeckung – das ist unser Ziel!

Um die kostenfreien Dienste wie z.B.

- Allgemeiner sozialer Beratungsdienst
- Suchtberatung
- Flüchtlingsberatung
- Fachstelle für pflegende Angehörige
- Kurberatung

weiterhin für die Menschen in Main-Spessart anbieten zu können, Hilfe zur Selbsthilfe und Rückendeckung in schweren Lebenslagen zu geben.



Kontaktdaten:

Rückenwind e.V.

Förderverein für den Caritasverband für den
Landkreis Main-Spessart e.V.

Steinfelder Straße 15
97816 Lohr a. Main

Telefon: 09352/6044582

Foerder.verein@caritas-msp.de

Helferkreis Migration Lohr

Der Helferkreis Migration Lohr besteht aus ehrenamtlich engagierten Bürgerinnen und Bürger, die Flüchtlingen Unterstützung in umfassender Weise bieten.

Der Caritasverband ist Träger des Helferkreis und übernimmt die Begleitung und Beratung der Ehrenamtlichen.

Bereiche des Helferkreises sind unter anderem:

- Sprachförderung
- Begegnungsmöglichkeiten für Erwachsene und Kinder
- Einzelaktionen zur Förderung der Integration
- uvm.

Als Caritasverband ist es uns wichtig, die Ehrenamtlichen zu bestärken, zu unterstützen und zu befähigen, ihre Aufgaben gut und mit Freude wahrzunehmen.



Kontaktdaten:

Helferkreis Migration

97816 Lohr a. Main

Tel. 09352/89200

joachim@salzmann-lohr.de



Caritas-Sozialstationen

Im Landkreis Main-Spessart gibt es 5 Caritas-Sozialstationen, die jeweils rechtlich selbstständig sind.

Arnstein, Gemünden, Karlstadt, Lohr a. Main und Marktheidenfeld

Folgende Dienstleistungen werden u. a. durch die Caritas-Sozialstationen angeboten:

- Leistungen der gesetzlichen Pflegeversicherung nach § 89 SGB XI
- Leistungen der gesetzlichen Krankenversicherung nach § 2 SGB V
- Pflegeberatungseinsätze nach § 37.3 SGB XI
- Hauswirtschaftliche Versorgung nach § 89 SGB XI und § 45 b SGB XI
- Besondere Entlastungsangebote für pflegende Angehörige
- Aufklärung und allgemeine Beratungen für die pflegenden Angehörigen
- Hilfestellung bei der Suche nach Pflegeheim-, Kurzzeit- und Tagespflegeplätzen
- Schulungen für pflegende Angehörige
- Spezielle Einzelbetreuungen und Pflegeentlastungstage für die betroffenen Personen

Kontaktdaten:

Sozialstation St. Nikolaus e.V.

Cancale Platz 4
97450 Arnstein

Telefon: 09363/99055

Sozialstation-arnstein@web.de

Sozialstation St. Franziskus e.V.

Baumgartenweg 1
97737 Gemünden

Telefon: 09351/601914

info@sozialstation-gemuenden.de

Sozialstation St. Sebastian e.V.

Rudolf-Glauber-Str. 30
97753 Karlstadt

Telefon: 09353/99827

Sozialstation-karlstadt@t-online.de

Sozialstation St. Rochus e.V.

Vorstadtstr. 68
97816 Lohr am Main

Telefon: 09352/843-200

info@sozialstation-lohr.de

Sozialstation St. Elisabeth e.V.

Montfortstr. 5
97828 Marktheidenfeld

Telefon: 09391/2700

info@sozialstation-marktheidenfeld.de

Notizen

Ein Dankeschön an alle Spenderinnen und Spender

Ob in Form einer Geldspende, oder einer Zeitspende in Form einer ehrenamtlichen Unterstützung, jeder Beitrag ist für uns sehr wertvoll. Viele unserer Dienste und Angebote werden zum Teil über Spenden mitfinanziert.

Ohne Ihre Bereitschaft uns mit Ihrer Spende zu unterstützen, wären viele Angebote nicht oder nur teilweise möglich.

Auch in Zukunft sind wir auf Ihre Mithilfe angewiesen und freuen uns über Ihre Unterstützung:

Bankverbindung:

Sparkasse Mainfranken Würzburg

IBAN DE06 7905 0000 0042 2822 36

BIC BYLADEM1SWU

Ausgabe 2022

Herausgegeben vom

Caritasverband für den Landkreis Main-Spessart e.V.

Vorstadtstraße 68

97816 Lohr a. Main

Gestaltung: w.m.graphiX Werbeagentur



Unsere Standorte

**Caritasverband
für den Landkreis Main-Spessart e.V.**

Geschäftsstelle
Vorstadtstr. 68
97816 Lohr am Main

Telefon: 09352/843-100
Telefax: 09352/843-130

geschaeftsstelle@caritas-msp.de
www.caritas-msp.de

Außenstellen

Gemünden
Kolpingstraße 1, 97737 Gemünden

Karlstadt
Kirchplatz 16, 97753 Karlstadt

Marktheidenfeld
Adenauerplatz 7, 97828 Marktheidenfeld
Telefon 09391/9181740

Bankverbindung

Sparkasse Mainfranken
IBAN DE06 7905 0000 0042 2822 36
BIC BYLADEM1SWU